

Partidos legislativos y coaliciones políticas en América Latina (1925-2019)

Aníbal Pérez-Liñán, Nicolás Schmidt
y Daniela Vairo*

RESUMEN: En esta nota de investigación presentamos una base de datos original que cubre casi un siglo de partidos políticos legislativos (1925-2019) y reconstruimos en el largo plazo la evolución de los apoyos parlamentarios del presidente y la formación de coaliciones en América Latina. Identificamos algunas perspectivas de largo plazo que evidencian que los presidencialismos de la región han vivido transformaciones hacia una mayor fragmentación del sistema de partidos, con partidos del presidente más pequeños en el Congreso y con la presencia de coaliciones legislativas como base de apoyo. La evidencia resalta la importancia del presidencialismo de coalición en la tercera ola democrática y tiene implicancias para la literatura sobre los factores que explican la estabilidad política en la región.

Palabras clave: coaliciones, América Latina, presidencialismo, partidos legislativos, base de datos.

Legislative Parties and Political Coalitions in Latin America (1925-2019)

ABSTRACT: In this research note we introduce an original database covering almost a century of legislative political parties (1925-2019) and reconstruct in the long term the evolution of the president's parliamentary support and coalition formation in Latin America. We identify some long-term perspectives that show that presidentialisms in the region have undergone transformations towards a greater fragmentation of the party system, with smaller presidential parties in Congress and the presence of legislative coalitions as a support base. The evidence highlights the importance of coalitional presidentialism in the third democratic wave and has implications for the literature on the factors that explain political stability in the region.

Keywords: coalitions, Latin America, presidentialism, legislative parties, database.

* **Aníbal Pérez-Liñán** es profesor de ciencia política y director del Instituto Kellogg de Estudios Internacionales, University of Notre Dame. 2060 Jenkins-Nanovic Halls, University of Notre Dame, IN, 46556, EUA. Tel: 1 412 687 0485. Correo-e: aperezl1@nd.edu. orcid: 0000-0003-4109-2725. **Nicolás Schmidt** es profesor asistente del Departamento de Ciencia Política, Facultad de Ciencias Sociales, Universidad de la República, Uruguay. Av. Constituyente 1502, Montevideo, 11200, Uruguay. Tel: (598) 99 762 711. Correo-e: nschmidt@cienciassociales.edu.uy. orcid: 0000-0001-5083-5792. **Daniela Vairo** es profesora adjunta del Departamento de Ciencia Política, Facultad de Ciencias Sociales, Universidad de la República, Uruguay. Av. Constituyente 1502, Montevideo, 11200, Uruguay. Tel: +598 99 648 022. Correo-e: daniela.vairo@cienciassociales.edu.uy. orcid: 0000-0003-4426-6460.

Artículo recibido el 17 de febrero de 2023 y aceptado para su publicación el 25 de mayo de 2023.

INTRODUCCIÓN

Esta nota de investigación tiene como propósito reconstruir en el largo plazo la evolución de los apoyos legislativos del presidente y la formación de coaliciones en América Latina a través de la presentación de una base de datos original, denominada *parties*, que cubre casi un siglo de partidos políticos legislativos (1925-2019).

El contexto de creciente fragmentación de los sistemas de partidos en América Latina sugiere una región ingobernable. Sin embargo, las democracias presidencialistas de la tercera ola han mostrado gran estabilidad en sus regímenes políticos. Esto ha cambiado el foco de estudio de los quiebres democráticos a los del presidencialismo de coalición (Chaisty *et al.*, 2014; Cheibub *et al.*, 2004; Martínez-Gallardo y Camerlò, 2020).

El debate institucionalista sobre los peligros del presidencialismo advertía la importancia del apoyo legislativo de los presidentes para la estabilidad de los regímenes democráticos (Linz, 1990, 1994). Cuando el presidente carece de mayorías parlamentarias, en un marco de rigidez de los mandatos y de legitimidad dual (presidente y Congreso), el avance de la agenda de gobierno puede verse bloqueada. La literatura, asimismo, señala que el multipartidismo en regímenes presidencialistas es una “difícil combinación” (Mainwaring, 1993), ya que tiende a generar presidentes minoritarios, al tiempo que dificulta construir y mantener coaliciones, lo que lleva al Ejecutivo a tener bajo poder partidario (Mainwaring y Shugart, 1997). Las coaliciones serían, en estos contextos, una solución al problema de los presidentes con bajo apoyo parlamentario (Altman, 2000; Amorim Neto, 2002; Chasquetti, 2008; Cheibub, 2007; Deheza, 1998; Lanzaro, 2001).

En línea con esta literatura, nos proponemos identificar algunas perspectivas de largo plazo que evidencian que los presidencialismos de la región han vivido transformaciones hacia una mayor fragmentación del sistema de partidos, con partidos del presidente más pequeños en el Congreso y con la presencia de coaliciones legislativas como base de apoyo. Mostramos que las coaliciones han permitido que el multipartidismo se reconcilie con la democracia (Pereira y Melo, 2012). La evidencia resalta la importancia del presidencialismo de coalición en la tercera ola democrática y tiene implicaciones para la literatura sobre los factores que explican la estabilidad política en la región (Pérez-Liñán *et al.*, 2019).

Esta nota de investigación se divide en tres partes. En primer lugar, se presenta la base de datos original *parties*, sus características y ventajas en relación con otras fuentes disponibles. En esta sección, también presentamos otra base de datos, que denominamos *parties2*. Mientras *parties* tiene como unidad de observación “partido legislativo-año”, *parties2* tiene una unidad agregada “país-año”. En la siguiente sección, analizamos la evolución de las mayorías legislativas y formación de coaliciones, en el entendido de que las coaliciones han sido la respuesta de los presidencialismos latinoamericanos de la tercera ola a la creciente fragmenta-

ción del sistema de partidos. Por último, presentamos algunas reflexiones finales que sugieren agendas de investigación sobre los posibles desarrollos del presidencialismo de coalición.

BASE DE DATOS DE PARTIDOS LEGISLATIVOS (*PARTIES* Y *PARTIES2*)

En esta sección presentamos *parties*, una base de datos original que contiene la composición partidaria de las legislaturas de veinte países latinoamericanos¹ y de Estados Unidos desde 1925 hasta 2019. Esta base de datos está disponible al público en el paquete de R *partiesAL*.² Este conjunto de datos recoge información anual relativa a los partidos políticos con representación en cada Congreso, para todos los años en los que estuvo en funcionamiento.

La información ha sido recolectada a lo largo de varios años, en forma colaborativa y a través de diversas fuentes, cada una de ellas explicitadas en la base de datos.³ Las principales fuentes consultadas fueron: la producción politológica e historiográfica de cada país, las bases de datos comparadas sobre elecciones (principalmente Nohlen 2005a, 2005b), las ediciones periódicas del *Political Handbook of the World*,⁴ así como los sitios web de los Congresos y organismos electorales. Los datos sobre coaliciones surgen principalmente de Altman (2001), Database of Political Institutions (Cruz *et al.*, 2021) y Deheza (1997).⁵ Debido a la falta de información sobre la representación parlamentaria a inicios del siglo xx, en varias oportunidades fue necesario realizar consultas a expertos locales y contar con asistentes de investigación que realizaran trabajo de archivo en sus países de origen.

Las principales variables que componen la base de datos son (cuadro 1):⁶ el estatus del Congreso (abierto, cerrado), el contingente legislativo de cada partido en cada cámara junto con la fecha de celebración de las elecciones, así como el año de creación del partido. Además, se incluye información sobre el estatus del partido en relación con el Poder Ejecutivo, en particular si es o no el partido del presidente y si forma parte de su coalición o no. Se codificaron como partidos de coalición a aque-

¹ Los países latinoamericanos son: Argentina, Bolivia, Brasil, Chile, Colombia, Costa Rica, Cuba, República Dominicana, Ecuador, Guatemala, Honduras, México, Haití, Nicaragua, Panamá, Perú, Paraguay, El Salvador, Uruguay y Venezuela.

² En: <https://nicolas-schmidt.github.io/partiesAL/>

³ Una de las etapas de construcción y actualización de la base de datos se realizó en el marco de un proyecto de investigación sobre concentración del poder presidencial y estabilidad democrática en América Latina. El proyecto, coordinado por Adolfo Garcé, obtuvo financiamiento del Fondo Clemente Estable de la Agencia Nacional de Investigación e Innovación de Uruguay (ANII) y se llevó a cabo entre 2016 y 2018 (Proyecto FCE_1_2014_1_103565).

⁴ En: <https://sk.sagepub.com/cqpress/series/political-handbook-of-the-world>

⁵ En los casos no cubiertos por estas tres fuentes, completamos la información con fuentes alternativas como Wikipedia.

⁶ Para un mayor detalle sobre las variables de la base de datos, consúltese el *codebook* disponible en el paquete de R *partiesAL*.

CUADRO 1. Indicadores de la base de datos *parties*

Variable	Descripción
País	Nombre del país, código
Año	Años entre 1925 y 2019
Estatus de la legislatura	Cerrada Abierta Abierta parte del año, pero cerrada al 31/12 Asamblea constituyente
Fecha elección Cámara Baja	Fecha de la elección en la Cámara Baja o única cámara
Fecha elección Cámara Alta	Fecha de la elección en la Cámara Alta (si corresponde)
Nombre del partido	Nombre del partido político, acrónimo y código
Nombre de la facción	Nombre de la facción del partido político (si corresponde) y código
Bancas del partido Cámara Baja	Bancas del partido (o facción si corresponde) en la Cámara Baja o única cámara
Bancas del partido Cámara Alta	Bancas del partido (o facción si corresponde) en la Cámara Alta
Tamaño de la Cámara Baja	Bancas que componen la Cámara Baja o única Cámara
Tamaño de la Cámara Alta	Bancas que componen la Cámara Alta
Partido del presidente	Asume valor 1 si el partido es el partido del presidente
Partido de Coalición	Para cada fuente, asume valor 1 si el partido es parte de la coalición del presidente
Año de fundación	Año de fundación del partido

Fuente: Elaboración propia con base en *parties*.

llos que, según las fuentes consultadas que hemos mencionado, respaldan al presidente en el Congreso.⁷

La unidad de observación son los partidos políticos con representación parlamentaria en un país y año dados, para los veinte países latinoamericanos y Estados Unidos, entre 1925 y 2019. De esta manera, cuando la legislatura está en funcionamiento, la unidad de observación es partido-país-año.⁸ Esto conforma una base de datos que hasta 2019 cuenta con más de 11 000 observaciones.

Asimismo, en los casos en que el registro histórico captura información desagregada por facciones dentro de los partidos, como en los casos de Colombia y Uruguay, entre otros, la base incorpora este nivel de observación. Por ejemplo, en Uruguay en 1990 el Partido Colorado tiene cuatro observaciones (filas de la base),

⁷ En la base de datos se generó una variable por cada fuente consultada.

⁸ Sin embargo, cuando la legislatura está cerrada en la base de datos únicamente se reporta este dato (país-año).

correspondientes a sus cuatro fracciones con representación parlamentaria. La información a nivel de facción permite capturar la variación en el apoyo al presidente por parte de subunidades políticas dentro de cada partido.

Una ventaja y diferencial de esta base de datos es el nivel de desagregación por año de la información. Los datos anuales posibilitan computar los cambios en el contingente de las coaliciones dentro de un mismo periodo de gobierno. Como veremos a continuación, esta información no está disponible y no es posible construirla con las bases de datos más relevantes que se conocen.

Si bien existen diversas bases de datos comparadas que proveen información sobre partidos políticos en América Latina, no hemos encontrado ninguna disponible al público que permita reconstruir las relaciones Ejecutivo-Legislativo a nivel de los partidos políticos con representación parlamentaria con la extensión temporal (95 años), espacial (21 países), y la granularidad (datos anuales y en algunos casos por fracción dentro de los partidos) de *parties*.

Algunas de las bases comparadas más utilizadas en la investigación sobre partidos políticos son *Database of Political Institutions* (DPI) (Cruz *et al.*, 2021) y *Varieties of Party Identity and Organization* (V-Party) (Lindberg *et al.*, 2022).⁹ El cuadro 2 muestra las principales características que distinguen *parties* de DPI y V-Party, en cuanto a extensión temporal, desagregación por partido y fracción, composición de las coaliciones y variación de los datos dentro de un mismo periodo de gobierno.

CUADRO 2. Comparación de bases de datos comparadas sobre partidos políticos en el Congreso

Base	Extensión			Partido	Frac- ciones	Coalición	Intra- gobierno
	Inicio	Fin	Total				
<i>Parties</i>	1925	2019	94	sí	sí	sí	sí
Database of Political Institutions (DPI)	1975	2020	45	sí	no	sí **	no ***
Varieties of Party Identity and Organization (V-Party)	1900	2019	120*	sí	no	sí **	no ***

Fuente: Elaboración propia en base a Lindberg *et al.* (2022) y Cruz *et al.* (2021). *No tiene información sobre cuáles partidos conforman la coalición para todo este periodo en todos los países. **Presenta información únicamente sobre los principales partidos de gobierno y oposición en el Congreso. ***Presenta datos anuales, pero no varían dentro de un mismo periodo de gobierno.

⁹ Existen otras bases de datos y proyectos que trabajan en la generación de datos comparables sobre partidos y coaliciones. Por ejemplo, el proyecto Presidential Cabinets ha realizado avances sustantivos en la investigación (Martínez-Gallardo y Camerlo, 2020) y recopilación de datos sobre coaliciones en América Latina, pero sus datos apenas iniciaron en la tercera ola de democratización y aún no cubren todos los países de la región.

En este sentido, DPI presenta datos comparados muy potentes que permiten conocer la fragmentación del gobierno y de la oposición en el Parlamento, entre otras variables institucionales y electorales a nivel global. Sin embargo, la extensión temporal de sus datos (1975-2020) es considerablemente menor a la de *parties*, por lo que con DPI no es posible realizar un análisis con una perspectiva histórica más allá de la tercera ola de democratización. Además, DPI no permite reconstruir la composición partidaria completa del Parlamento ni el apoyo parlamentario de la coalición del presidente en Congresos muy fragmentados, ya que solo incluye información de hasta tres principales partidos de gobierno y de oposición. Tampoco tiene información a nivel de las fracciones para ningún país o periodo.

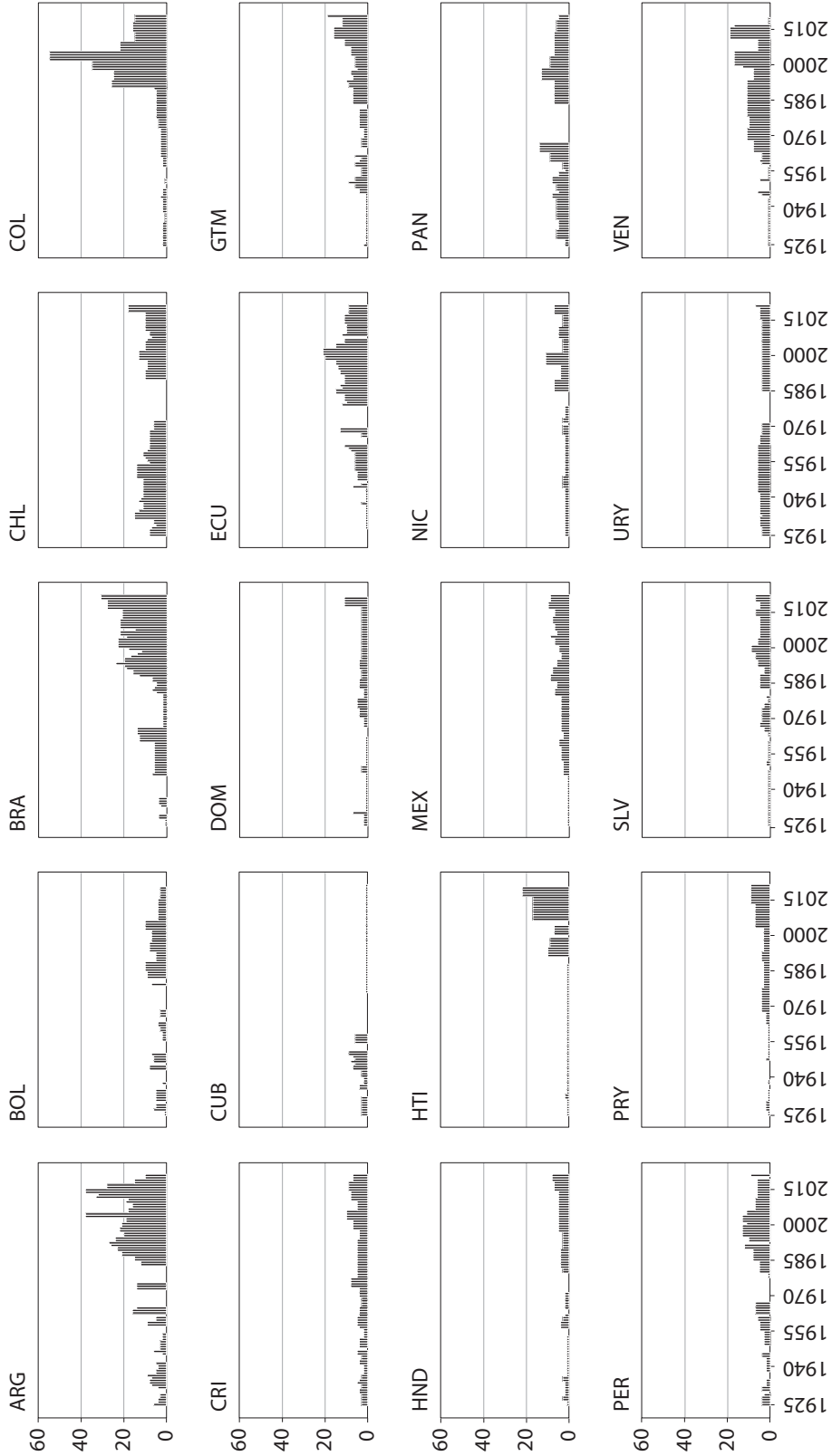
Por su parte, la base *V-Party* del proyecto *Varieties of Democracy* es un proyecto ambicioso con una cobertura temporal y espacial muy grande, así como múltiples variables relevantes para la investigación sobre partidos políticos (electorales, ideológicas, entre otras), obtenidas a través de diversas fuentes. Sin embargo, en lo que concierne a los datos sobre partidos políticos y coaliciones, presenta diferencias importantes con *parties*. En particular, *V-Party* releva información únicamente sobre los partidos que obtienen más de 5 por ciento de los votos, por lo que no permite reconstruir en forma completa la composición partidaria del Parlamento y el apoyo de los presidentes en sistemas fragmentados. Tampoco dispone de información sobre la composición de las coaliciones para el total de partidos en el conjunto de países para todo el periodo que contiene la base. Además, la cobertura se realiza por periodo legislativo, por lo que *V-Party*, a diferencia de nuestra base de datos, no captura cambios en la composición legislativa (por ejemplo, aquellos derivados de la división o fusión de partidos) en años entre elecciones, ni tampoco distingue la existencia de fracciones al interior de los partidos.

Por estos motivos, la base *parties* representa un aporte único y original para la investigación sobre partidos y sistemas de partidos en América Latina, en particular para el estudio de la relación Ejecutivo-Legislativo para toda América Latina en casi todo el siglo XX y el primer cuarto del XXI.

Para ilustrar algunos posibles usos de nuestra base *parties*, la gráfica 1 muestra un panel por país con la evolución de los partidos con representación parlamentaria por año. De esta manera, se pueden identificar los periodos en que el Congreso estuvo cerrado (valor 0), y distinguirlos de aquellos en los que estuvo abierto, pero solo tenía representación el partido del presidente (valor 1), así como la variación en el número de partidos a lo largo del tiempo (valores mayores a 1). Por ejemplo, mientras Colombia tiene instancias hacia el año 2000 con más de 30 partidos, Uruguay tiene un promedio menor a 5 partidos para todo el periodo.

Asimismo, el nivel de granularidad de *parties* permite, con sencillas transformaciones, construir una base de datos agregada con información sobre los sistemas de partidos. Esta nueva base de datos, denominada *parties2* (cuadro 3), se encuentra

GRÁFICA 1. Partidos con representación parlamentaria por país y año



Fuente: Elaboración propia con base en *parties*.

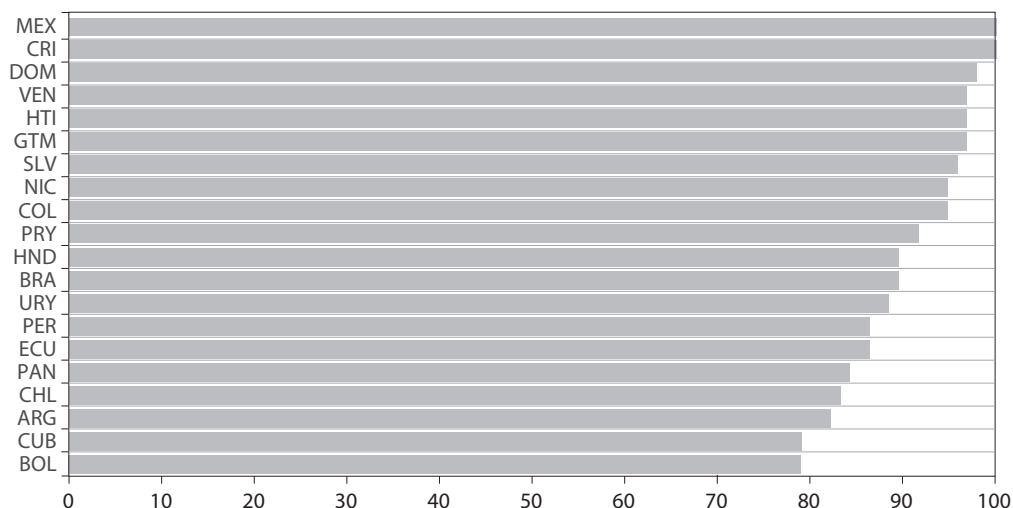
CUADRO 3. Indicadores de la base de datos *parties2*

Variable	Descripción
País	
Año	
Fecha de elección en Cámara Baja	Fecha de la última elección en la Cámara Baja o única cámara
Fecha de elección en Cámara Alta	Fecha de la última elección en la Cámara Alta (si corresponde)
Status de la legislatura	Legislatura abierta (1) o cerrada (0)
Número efectivo de partidos en Cámara Baja	Número efectivo de partidos en la Cámara Baja (o única) (Laakso y Taagepera, 1979).
Número efectivo de partidos en Cámara Alta	Número efectivo de partidos en la Cámara Alta (Laakso y Taagepera, 1979).
Contingente legislativo del partido del presidente en Cámara Baja	Proporción de bancas del partido del presidente en la Cámara Baja (o única cámara)
Contingente legislativo del partido del presidente en Cámara Alta	Proporción de bancas del partido del presidente en la Cámara Alta (o única cámara)
Contingente legislativo del gobierno en Cámara Baja	Proporción de bancas de la coalición del presidente en la Cámara Baja (o única cámara)
Contingente legislativo del gobierno en Cámara Alta	Proporción de bancas de la coalición del presidente en la Cámara Alta (o única cámara)
Coalición	Presencia de coalición. Asume valor 1 cuando el contingente legislativo del gobierno es mayor que el contingente legislativo del presidente. En caso contrario, su valor es 0.

Fuente: Elaboración propia con base en *parties2*.

también disponible en el paquete de R *partiesAL*. Allí los diferentes usuarios pueden replicar el procedimiento de agregación de *parties* a la base *parties2*, así como implementar modificaciones o testear distintas maneras de agregar la información. Este nivel de análisis habilita la construcción de indicadores clásicos como el contingente del partido del presidente y de los partidos que lo apoyan en el Congreso, la formación y estabilidad de las coaliciones y la fragmentación del sistema de partidos, entre otros.

Como ejemplo de uso de la base de datos agregada *parties2*, la gráfica 2 muestra el porcentaje de años en que el Congreso permaneció abierto en cada país a lo largo de todo el periodo. El patrón general es que todos los países tuvieron más de 80 por ciento del tiempo sus Congresos abiertos. Ahora bien, cuando se complementa esta información con la de la gráfica 1, aparecen singularidades como, por ejemplo, República Dominicana, El Salvador, México y Colombia, en donde, hasta mediados del siglo XX, sus Congresos estaban activos, pero con sistemas unipartidistas.

GRÁFICA 2. Porcentaje de años con legislatura abierta por país

Fuente: Elaboración propia con base en *parties2*.

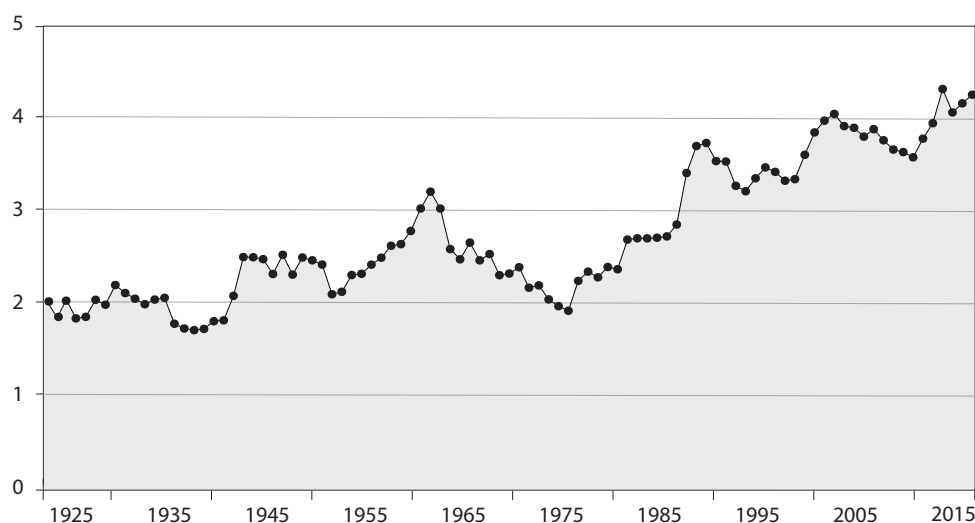
FRAGMENTACIÓN PARTIDARIA Y COALICIONES EN AMÉRICA LATINA

Fragmentación partidaria en América Latina

La literatura que dio origen al debate sobre régimen de gobierno y democracia en América Latina señalaba que el multipartidismo representa un peligro para los regímenes competitivos presidencialistas. En esta sección mostramos evidencia de que el sistema de partidos medio en América Latina tenía una baja fragmentación hasta la década de 1980, pero que a partir de la tercera ola de democratización se ha producido una creciente fragmentación (que no parece detenerse). Sin embargo, el multipartidismo se ha visto acompañado de un aumento en la formación de coaliciones de gobierno que ha garantizado cierto apoyo legislativo a los presidentes.

A partir de la base de *parties2*, analizamos la evolución de la fragmentación en los Congresos latinoamericanos entre 1925 y 2019. Utilizamos el indicador de número efectivo de partidos (NEP) (Laakso y Taagepera, 1979), que nos permite identificar el número de partidos relevantes en el Legislativo.

La gráfica 3 muestra el promedio anual del NEP en la Cámara Baja (o única cámara, según corresponda) para toda la región, mientras que la gráfica 4 presenta la evolución para cada país. Se observa una tendencia general al aumento de la fragmentación de los sistemas de partidos latinoamericanos. En una primera etapa, coincidente con un primer periodo de reversión democrática mundial, una legislatura promedio tenía alrededor de dos partidos. En este marco, la gráfica 4 muestra que en países como República Dominicana, Guatemala, Haití, México y Venezuela, el Congreso fue gran parte del tiempo unipartidario. En otros países,

GRÁFICA 3. Evolución anual del NEP en Cámara Baja en América Latina (1925-2019)

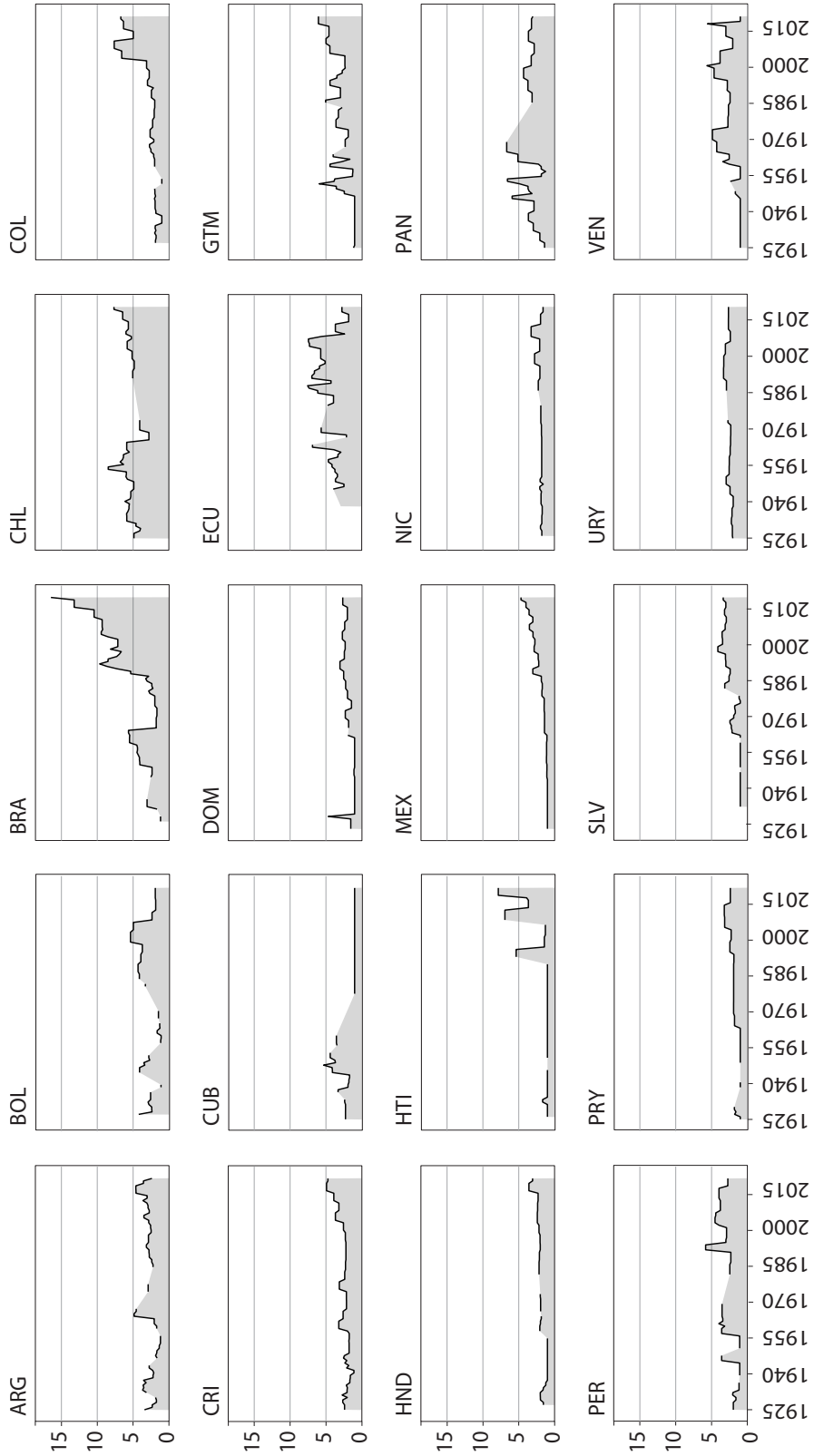
Fuente: Elaboración propia con base en *parties2*.

como Bolivia, Brasil, Cuba, Ecuador, Perú y Paraguay, el Congreso permaneció cerrado algunos años. Esto da cuenta de un periodo de democracias débiles e inestabilidad política.

A partir de la década de 1940 y hasta la de 1960, la fragmentación general del sistema de partidos fue en aumento, con un sistema de partidos medio más cercano a 2.5 partidos. Como puede observarse en la gráfica 4, existe una fuerte heterogeneidad entre países, ya que hay sistemas con más de cuatro partidos, como Chile, Panamá, Brasil y Cuba, al tiempo que otros continúan con sistemas unipartidistas, como Haití, Paraguay, Honduras, Venezuela, El Salvador, República Dominicana y México.

De inicios de los años sesenta a mediados de los setenta, se observa una disminución del número de partidos, la cual coincide con los quiebres democráticos y la clausura de la mayoría de los Congresos. Aquí los sistemas de partidos latinoamericanos aumentan muy poco su fragmentación promedio. Es un periodo atípico para el análisis del indicador de fragmentación de los Congresos porque la mayoría de los países no tenía regímenes competitivos ni Congreso abierto. En algunos países (Argentina, Bolivia, Ecuador, Panamá, Perú) el Congreso estuvo cerrado durante casi la mitad de ese periodo, y por lo tanto no es posible calcular el indicador para esos años. En otros casos, como Haití y México, el Congreso estaba abierto pero controlado por el presidente. Solo Colombia, Costa Rica y Venezuela se mantuvieron con sus regímenes competitivos y Congresos abiertos.

GRÁFICA 4. Evolución del NEP anual por país (1925-2019)



Fuente: Elaboración propia con base en *parties2*.

Con la vuelta a la democracia en la región en el marco de la tercera ola, se observa un aumento importante de la fragmentación de los sistemas de partidos. Reabren los Congresos que permanecían cerrados y aumenta el número de partidos relevantes a poco más de tres partidos promedio. Incluso algunos países, como Brasil, Chile, Ecuador, Guatemala y Haití, tienen más de cinco partidos promedio. Al mismo tiempo, República Dominicana, Honduras, México, Nicaragua y Paraguay tienen sistemas bipartidistas.

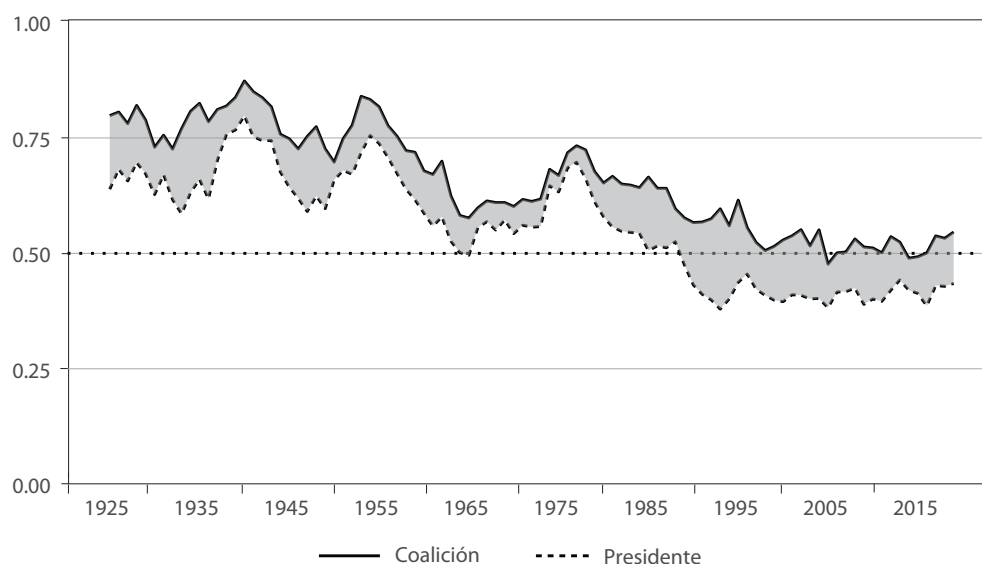
En resumen, en un contexto competitivo sin precedentes para la región, se observa el periodo de mayor fragmentación de los sistemas de partidos latinoamericanos. Por otra parte, a diferencia de lo que preveía la literatura, cuando el sistema de partidos estuvo concentrado en pocos partidos, la democracia no funcionó. Esta evidencia cuestiona las teorías iniciales que dieron origen al debate sobre los peligros del presidencialismo, en particular interpela la vigencia de la “difícil combinación”. En un contexto de mayor fragmentación, las preguntas que surgen entonces son: ¿cómo ha variado el apoyo de los presidentes en los Congresos? Y ¿cómo han formado y mantenido coaliciones?

Control legislativo de los presidentes latinoamericanos y formación de coaliciones

En esta sección evaluamos si el presidencialismo de coalición es un fenómeno creciente que compensa el efecto negativo de la fragmentación partidaria. Para ello, un indicador relevante es el de la fortaleza o debilidad del presidente en el Congreso, en el entendido de que presidentes minoritarios llevan a bloqueos institucionales que representan un riesgo para la democracia. La debilidad de los presidentes latinoamericanos empeoraría porque la teoría prevé una dificultad de los presidencialismos para formar y mantener coaliciones. Estos indicadores de apoyo parlamentario están estrechamente vinculados al NEP, ya que mayores niveles de fragmentación llevan a menores contingentes del partido del presidente.

Aquí medimos el control parlamentario del Ejecutivo a partir de dos indicadores: la proporción de bancas del partido del presidente en la Cámara Baja (o única) y la proporción de bancas del partido del presidente más los partidos de su coalición (en el caso de que existiera). La gráfica 5 muestra la evolución de los dos indicadores a lo largo del periodo de estudio y la gráfica 6 lo hace para cada país. La tendencia general es a la baja tanto del apoyo del partido del presidente como de su coalición.

Se observa que, hasta la década de 1950, el apoyo parlamentario del partido del presidente es muy alto (superior a 60 por ciento), y aumenta fuertemente si tomamos en cuenta su coalición (más de 75 por ciento). Sin embargo, esto ocurre en un contexto con pocos países competitivos, con algunos Congresos unipartidistas y otros cerrados. En este periodo se evidencia un alto nivel de concentración del poder en manos del Ejecutivo que da cuenta de democracias débiles o inexistentes.

GRÁFICA 5. Contingente legislativo del partido (o fracción) del presidente y de su coalición (1925-2019)

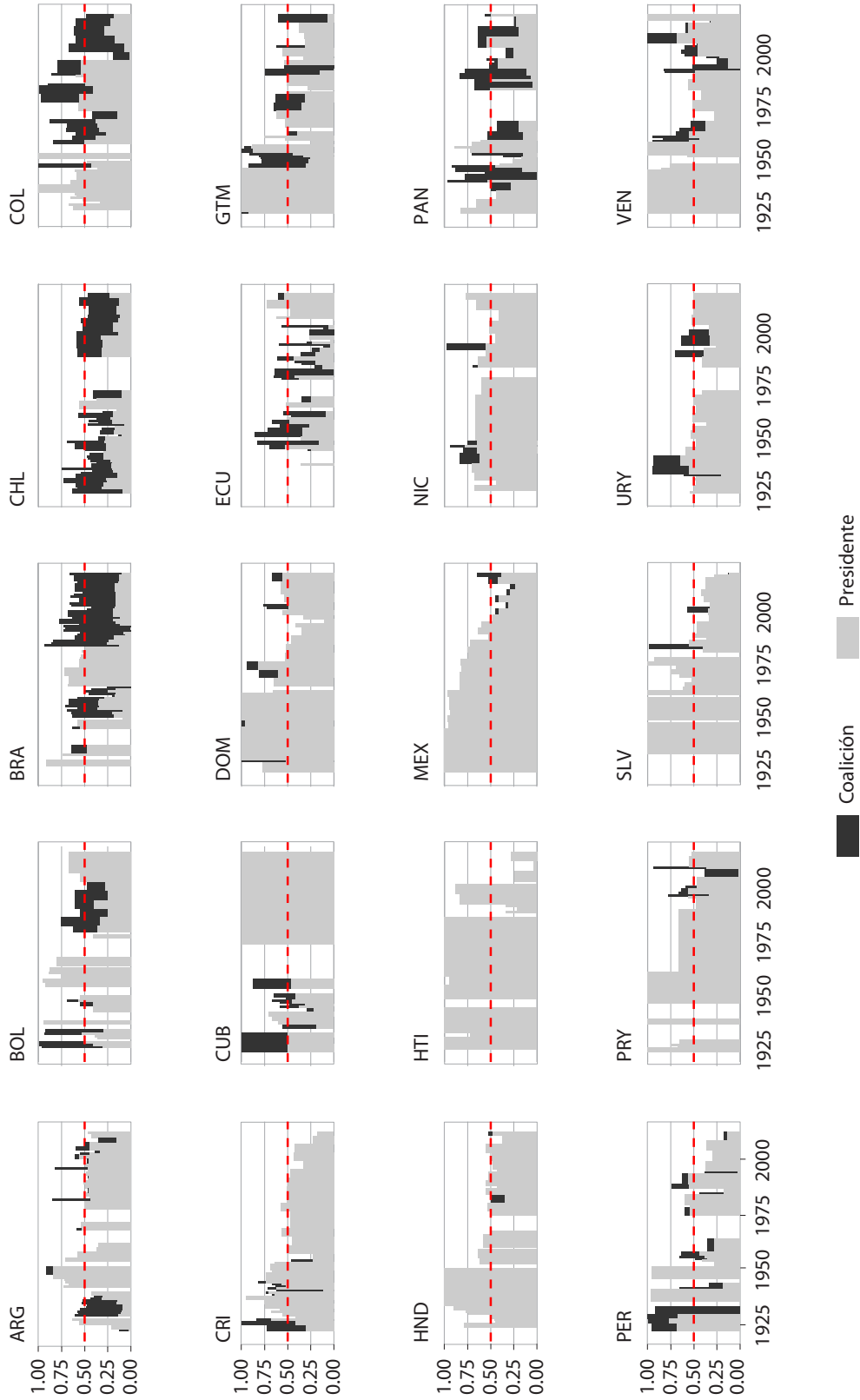
Fuente: Elaboración propia con base en *parties2*.

Durante la década de 1960 y parte de la siguiente, el apoyo al presidente continúa disminuyendo, pero sigue por encima de 50 por ciento en promedio, en un contexto de regresión de la democracia en América Latina, por lo que muchos Congresos estaban cerrados.

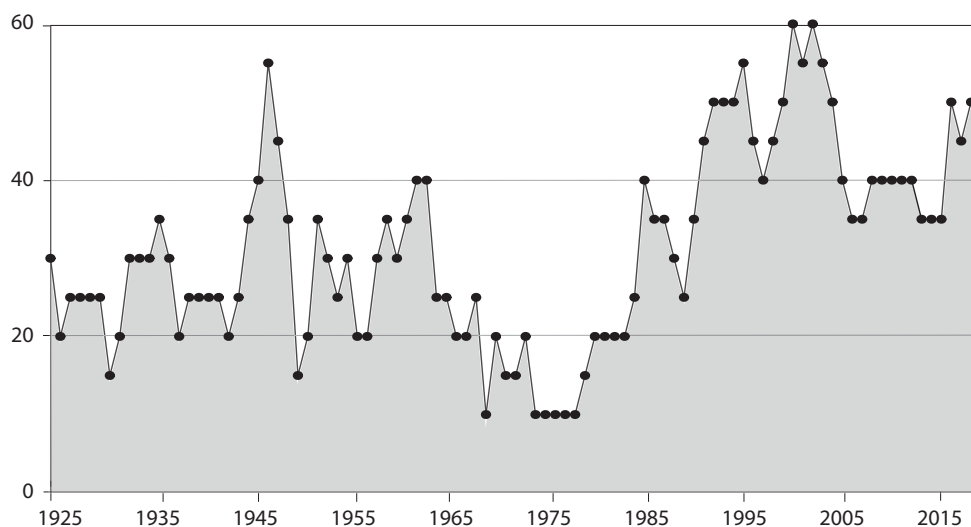
En la tercera ola democrática, que inicia a finales de los años setenta, continúa la tendencia a la baja del control parlamentario del presidente, pero su coalición en promedio alcanza 50 por ciento de las bancas. Si lo vemos por países (gráfica 6), encontramos que el presidencialismo de coalición en la tercera ola ha prevalecido y le ha permitido alcanzar la mayoría parlamentaria a los presidentes de Brasil, Chile, Colombia y Panamá. En Argentina, Bolivia, Guatemala, México, Paraguay y Uruguay, esto ha ocurrido en algunas etapas, pero no en todo el periodo. Por ejemplo, desde 2005, en Uruguay el gobierno fue de partido mayoritario por lo que no fue necesario conformar coaliciones multipartidarias. En Ecuador también se forman coaliciones frecuentemente, pero en general no alcanzan la mayoría parlamentaria. En Costa Rica, Cuba, Honduras, Haití, Nicaragua y Perú, la formación de coaliciones es poco habitual.

En forma complementaria, la gráfica 7 muestra el porcentaje de países por año que tienen algún tipo de gobierno de coalición. Esto implica que, a diferencia de lo que indicaba la literatura inicial sobre presidencialismo, los presidentes latinoamericanos han formado y mantenido gobiernos de coalición.

GRÁFICA 6. Contingente legislativo del partido (o fracción) del presidente y de su coalición por país (1925-2019)



Fuente: Elaboración propia con base en *parties2*.

GRÁFICA 7. Porcentaje de países con gobiernos de coalición (1925-2019)

Fuente: Elaboración propia con base en *parties2*.

En resumen, según la literatura sobre presidencialismo y democracia, los presidentes con menor apoyo legislativo representan un riesgo para los regímenes competitivos (Linz, 1990; Mainwaring y Shugart, 1997). Sin embargo, la evidencia muestra que las democracias latinoamericanas han vivido su periodo más estable y extenso en el contexto de menor apoyo parlamentario de los partidos de sus presidentes en la historia. Además, han logrado formar y mantener coaliciones legislativas. Aún más, estos datos reafirman los hallazgos de la literatura más reciente sobre concentración de poder en manos del presidente y erosión democrática (Pérez-Liñán *et al.*, 2019) que mostraban que cuando el control parlamentario del Ejecutivo es mayor, la democracia ha sido más esquivada.


REFLEXIONES FINALES

En esta nota de investigación presentamos dos bases de datos sobre composición partidaria de los Congresos latinoamericanos y mostramos la evolución de algunos de sus indicadores sobre sistemas de partidos, apoyo del presidente en el Congreso y coaliciones.

Las bases *parties* y *parties2* presentan gran potencial para el análisis comparado en la disciplina, pues contienen información sobre 21 países durante casi un siglo (1925-2019). Esto permite la construcción de indicadores convencionales sobre estabilidad del régimen político, partidos (antigüedad), sistemas de partidos (fragmentación), apoyo del presidente en el Congreso, formación y duración de coaliciones, entre otros.

Nuestro análisis se enmarca dentro del debate clásico del institucionalismo sobre presidencialismo y democracia en América Latina. Identificamos algunas perspectivas de largo plazo que evidencian que los sistemas latinoamericanos han vivido transformaciones hacia una mayor fragmentación del sistema de partidos, con partidos del presidente más pequeños en el Congreso y con la presencia de coaliciones legislativas como base de apoyo. Asimismo, mostramos evidencia de largo alcance espacial y temporal sobre la supervivencia de la democracia en América Latina en condiciones que la literatura inicial señalaba como las menos auspiciosas: sistemas de partidos multipartidistas, y partidos del presidente más débiles en el Congreso. Estos hallazgos resaltan la importancia del presidencialismo de coalición en la tercera ola democrática y tienen implicaciones para la literatura sobre los factores que explican la estabilidad política en la región.

Otro hallazgo relevante es que cuando la región presentó menores niveles de fragmentación de sus sistemas de partidos y cuando sus presidentes mostraron mayor presencia de su partido en el Congreso, las democracias latinoamericanas fueron más inestables. Por lo tanto, considerando a la región en su conjunto a lo largo del tiempo, la hegemonía del Ejecutivo ha mostrado ser más perjudicial para la democracia que su debilidad. Estos hallazgos están en línea con la literatura sobre concentración del poder en manos del Ejecutivo y erosión democrática (Pérez-Liñán *et al.*, 2019).

La disponibilidad al público de *parties* y *parties2* permitirá profundizar en la investigación de estos y otros asuntos relevantes para la literatura sobre partidos, coaliciones y democracia, que apenas fueron esbozados en esta nota de investigación. 

REFERENCIAS

- Altman, D. (2000), “The Politics of Coalition Formation and Survival in Multiparty Presidential Democracies: The Case of Uruguay, 1989-1999”, *Party Politics*, 6(3), pp. 259-283.
- Altman, D. (2001), “The Politics of Coalition Formation and Survival in Multiparty Presidential Regimes”, tesis doctoral, Notre Dame, University of Notre Dame.
- Amorim Neto, O. (2002), “Presidential Cabinets, Electoral Cycles, and Coalition Discipline in Brazil”, en B. Nacif y S. Morgenstern (eds.), *Legislative Politics in Latin America*, Cambridge, Cambridge University Press, pp. 48-78.
- Chaisty, P., N. Cheeseman y T. Power (2014), “Rethinking the ‘Presidentialism Debate’: Conceptualizing Coalitional Politics in Cross-regional Perspective”, *Democratization*, 21(1), pp. 72-94.
- Chasqueti, D. (2008), *Democracia, presidencialismo y partidos políticos en América Latina: Evaluando la “difícil combinación”*, Montevideo, Instituto de Ciencia Política.
- Cheibub, J.A. (2007), *Presidentialism, Parliamentarism, and Democracy*, Cambridge, Cambridge University Press.
- Cheibub, J.A., A. Przeworski y S.M. Saiegh (2004), “Government Coalitions and Legislative

- Success under Presidentialism and Parliamentarism”, *British Journal of Political Science*, 34(4), pp. 565-587.
- Cruz, C., P. Keefer y C. Scartascini (2021), *The Database of Political Institutions 2020 (DPI2020)*, Washington, D.C., IADB.
- Deheza, G.I. (1997), “Gobiernos de coalición en el sistema presidencial: América del Sur”, tesis doctoral, Instituto Universitario Europeo-Departamento de Ciencias Políticas y Sociales.
- Deheza, G.I. (1998), “Gobiernos de coalición en el sistema presidencial: América del Sur”, en D. Nohlen y M. Fernández Baeza (eds.), *El presidencialismo renovado: Instituciones y cambio político en América Latina*, Caracas, Nueva Sociedad.
- Laakso, M. y R. Taagepera (1979), “‘Effective’ Number of Parties: A Measure with Application to West Europe”, *Comparative Political Studies*, 12(1), pp. 3-27.
- Lanzaro, J.L. (2001), *Tipos de presidencialismo y coaliciones políticas en América Latina*, Buenos Aires, Clacso.
- Lindberg Staffan, Nils Düpont, Masaaki Higashijima, Yaman Berker Kavasoglu, Kyle L. Marquardt, Michael Bernhard, Holger Döring, Allen Hicken, Melis Laebens, Juraj Medzihorsky, Anja Neundorf, Ora John Reuter, Saskia Ruth-Lovell, Keith R. Weghorst, Nina Wiesehomeier, Joseph Wright, Nazifa Alizada, Paul Bederke, Lisa Gastaldi, Sandra Grahn, Garry Hindle, Nina Ilchenko, Johannes Von Römer, Steven Wilson, Daniel Pemstein, Brigitte Seim (2022), *V-Party Dataset v2*, Gotemburgo, V-Dem Institute.
- Linz, J.J. (1990), “The Perils of Presidentialism”, *Journal of Democracy*, 1(1), pp. 51-69.
- Linz, J.J. (1994), “Democracy, Presidential or Parliamentary: Does It Make a Difference? The Failure of Presidential Democracy: The Case of Latin America”, en Juan J. Linz y Arturo Valenzuela (eds.), *The Failure of Presidential Democracy: The Case of Latin America*, vol. 1, Baltimore, Johns Hopkins University Press.
- Mainwaring, S. (1993), “Presidentialism, Multipartyism, and Democracy: The Difficult Combination”, *Comparative Political Studies*, 26(2), pp. 198-228.
- Mainwaring, S. y M.S. Shugart (eds.) (1997), *Presidentialism and Democracy in Latin America*, Cambridge, Cambridge University Press.
- Martínez-Gallardo, C. y M. Camerlo (2020), “Executive–Legislative Relations in Latin American Politics”, en C. Martínez-Gallardo y M. Camerlo (eds.), *Oxford Research Encyclopedia of Politics*, Oxford, Oxford University Press.
- Nohlen, D. (ed.) (2005a), *Elections in the Americas A Data Handbook Volume 1: North America, Central America, and the Caribbean*, Oxford, Oxford University Press.
- Nohlen, D. (ed.) (2005b), *Elections in the Americas A Data Handbook Volume 2: South America*, Oxford, Oxford University Press.
- Pereira, C. y M.A. Melo (2012), “The Surprising Success of Multiparty Presidentialism”, *Journal of Democracy*, 23(3), pp. 156-170.
- Pérez-Liñán, A., N. Schmidt y D. Vairo (2019), “Presidential Hegemony and Democratic Backsliding in Latin America, 1925-2016”, *Democratization*, 26(4), pp. 606-625.